

# *ERGONOMÍA PARTICIPATIVA*



Jornada técnica: Ergonomía participativa

# ¿Que fabricamos?



2

Jornada técnica: Ergonomía participativa

 Berioska S.L.

# SECCIONES



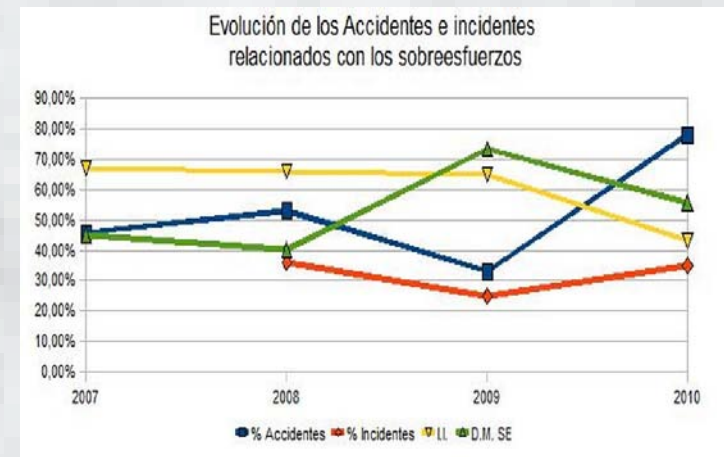
204  
trabajadores



3  
Jornada técnica: Ergonomía participativa

# Actuaciones preventivas

- Promover bienestar de los trabajadores.
- Actuaciones idénticas en seguridad y ergonomía:
  - Información, formación.
  - Actuaciones sobre instalaciones y equipos.
  - Estudios específicos, etc.
- Actuaciones “**IMPUESTAS**”



# Objetivo empresarial: “la mejora continua”

- Mejora de los procedimientos de consulta.
  - Hasta ahora:
    - Personal implicado en accidentes e incidentes.
    - Personal de línea presente cuando se realiza un estudio ergonómico “clásico”.
  - Visión ampliada:
    - Dialogo(+): Personal de línea, producción, mantenimiento, Prevención de riesgos.
- Implantar un programa de ergonomía participativa: **el Método ERGOPAR.**

# Nuestra experiencia con el Método ERGOPAR

# Ámbito de la intervención (1)

- Proceso “manual” - Riesgos ergonómicos.
- Línea 8: tres trabajadores fijos por turno.
  - Alimentación de línea.
  - Encajado.
  - Paletizado.
  - Automatización en 2009-10 colocar obturador y tapón

# Ámbito de la intervención (2)

- Línea 13: Seis trabajadores fijos por turno.
  - Alimentación de línea, encajado, paletizado.
  - Colocar válvulas.
  - Iniciar roscado.
  - Colocar tapón.

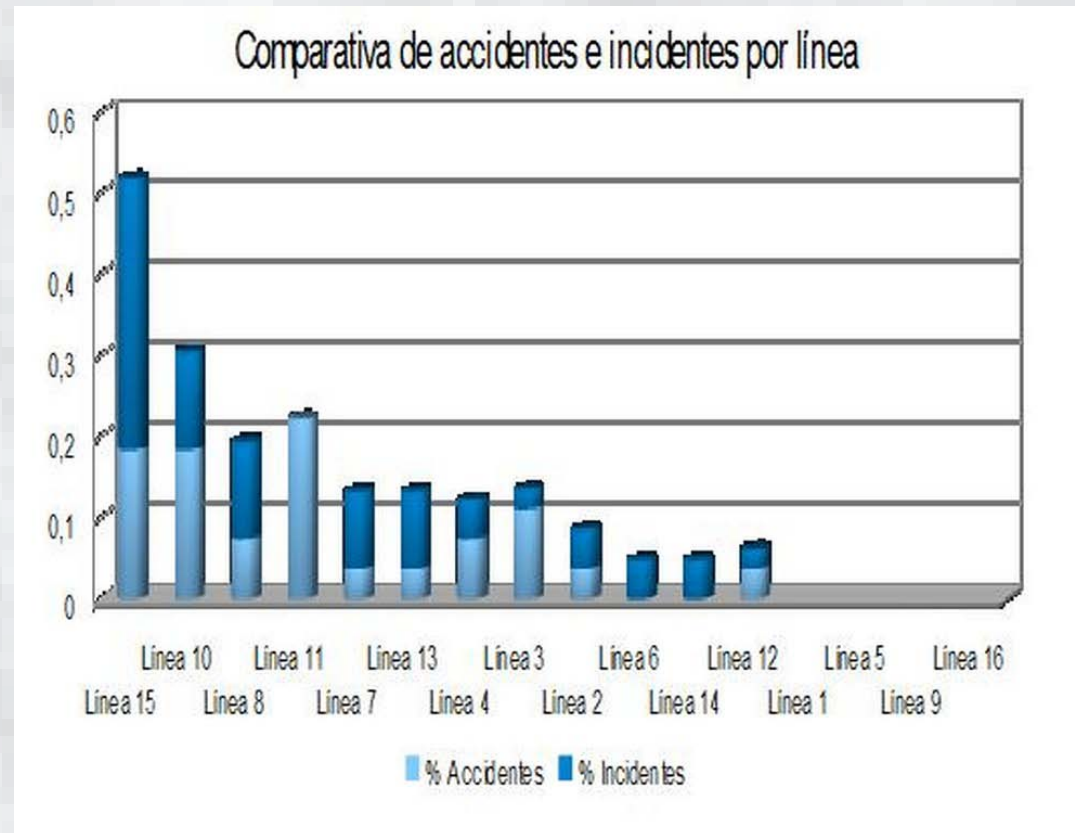
**PRIMER FALLO DE DESARROLLO!!!**



# Ámbito de la intervención (3)

Variables consideradas en la elección del ámbito:




- Análisis de la siniestralidad.
- Carga de trabajo.
- Proximidad en el tiempo de los incidentes registrados.
- Quejas y percepción de los trabajadores y sus representantes.



# Creación del Grupo Ergo

- En total 6 personas:
  - 3 Delegados de Prevención (miembros del CSS).
    - 2 de ellos trabajan en líneas estudiadas:  
APORTAN CONOCIMIENTO.
  - Director de personal (miembro del CSS): Aporta capacidad de decisión para que el grupo sea operativo y funcional
  - Encargado de producción.
  - Coordinador PRL: Aporta conocimientos técnicos.

# Identificación de daños: cuestionario

	Cuello, hombros espalda dorsal 		Espalda lumbar 		Manos y/o muñecas 		Codos Piernas Rodillas Pies (agrupado)	
	El 50% ó más refieren molestia/dolor	El 20% ó más refieren molestia/dolor incapacitante	El 50% ó más refieren molestia/dolor	El 20% ó más refieren molestia/dolor incapacitante	El 50% ó más refieren molestia/dolor	El 20% ó más refieren molestia/dolor incapacitante	El 50% ó más refieren molestia/dolor	El 20% ó más refieren molestia/dolor incapacitante
Línea 8	86%	29%		29%				
Línea 13	60%	33%		20%	60%	27%		

# Identificación de riesgos: cuestionario

Línea 8    Línea 13

## POSTURAS (Mantenidas - Repetidas)

Cuerpo entero: Sin andar apenas.	43	0
Cuerpo entero: Caminando.	43	0
Cuerpo entero: Manos por encima de cabeza / hombros.	43	33
Cuerpo entero: Sentado.	0	73
Cuello/cabeza – Hacia delante	29	87
Cuello / Cabeza – Giro.	57	53
Espalda adelante / atrás.	29	73
Espalda giro.	43	60
Mano - Muñecas.	43	80
Mano – Pinza pulgar - índice.	57	60

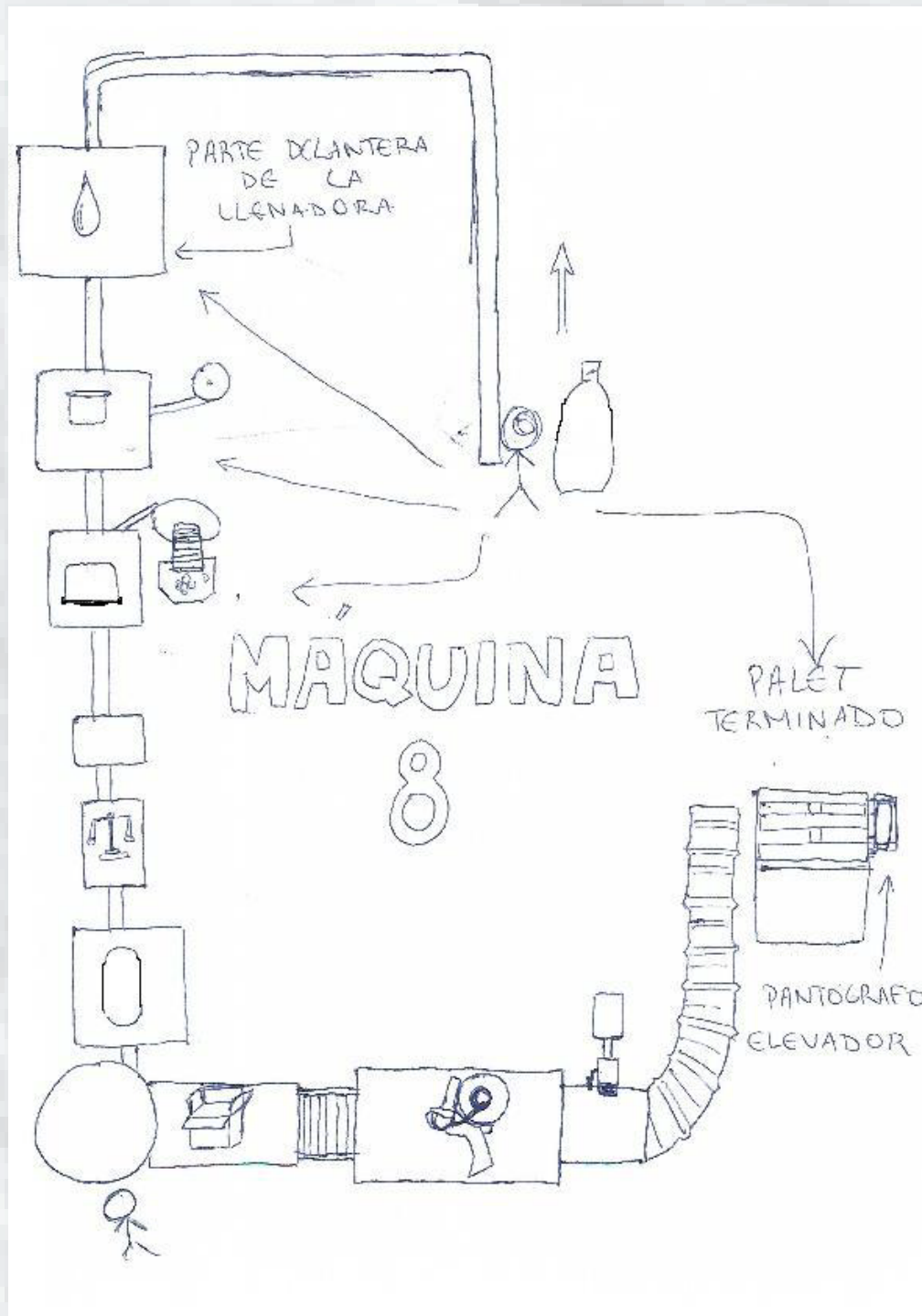
## MANEJO MANUAL DE CARGAS

# Identificación de causas de los riesgos: principales causas

- Baja altura de la línea de envasado (salida del producto).
- Plano horizontal (envases vacíos).
- Control-calidad visual-continuo de los envases.
- Altura de los palets (envases vacíos y llenos).
- Coger con las manos los envases.
- Falta de espacio.

# Círculos de prevención: búsqueda de soluciones

- Participantes (7 en total):
  - 4 trabajadores de la línea 8 (dos por turno).
  - Guía, secretaria y observadora.
- Resultado 16 actuaciones consensuadas y ordenadas según importancia:
  - Rediseñar la línea para ganar espacio tanto a la entrada como a la salida y así poder adoptar otras medidas.
  - Colocar mesa regulable en altura e inclinación frente a la entrada de envases.
  - Adquisición de transpaletas pantógrafo, banquetas, espejo, elevar cintas transportadoras que eleven las cajas de producto terminado a nivel de la cintura, etc.



# Fase actual

- Grupo Ergo: Informe a CSS – Dirección.
- Valoración del CSS de las medidas propuestas.
- Grupo Ergo:
  - Publicitar respuesta CSS.
  - Seguimiento implantación.
  - Evaluación de medidas implantadas
  - Solicitud a CSS creación nuevo GE.
  - Solicitud a CSS consulta grupo ergo en fase de diseño.



# Conclusiones: valoración global

- Fortalezas frente a estudios clásicos:
  - Compatibilidad de ambos tipos, autonomía.
  - Involucra TODO el personal.
  - Dialogo Usuario – Planificador.
  - Mejora las relaciones laborales entre trabajadores del ámbito, dirección y representantes trabajadores.
  - Propuestas innovadoras - ¿Caras?
    - **Rápida**, eficiente, económicas y rentables.
    - Aplicables a fase de **diseño**. Integración.
    - **Aceptadas** por los trabajadores del puesto.
- “contras”:
  - Necesidad ergónomo y dinamizador.
  - Necesidad de personalización.